

NÁVOD NA POUŽITIE

DOMÁCE TERMOSTATY

MODEL SÉRIE COMFORT WT-20



VOLT
POLSKA

ÚVOD:

Ďakujeme vám za zakúpenie nášho výrobku. Prečítajte si, prosím, návod na použitie. Naše termostaty sú určené na spúšťanie a zastavovanie vykurovacích systémov v domácnostiach. Ovládanie je možné vykonávať manuálne alebo prostredníctvom programovateľných cyklov. Rádiová komunikácia a ovládanie pomocou Wi-Fi umožňuje jednoduché umiestnenie jednotky kdekoľvek v našej domácnosti.



Termostat



Prijímač

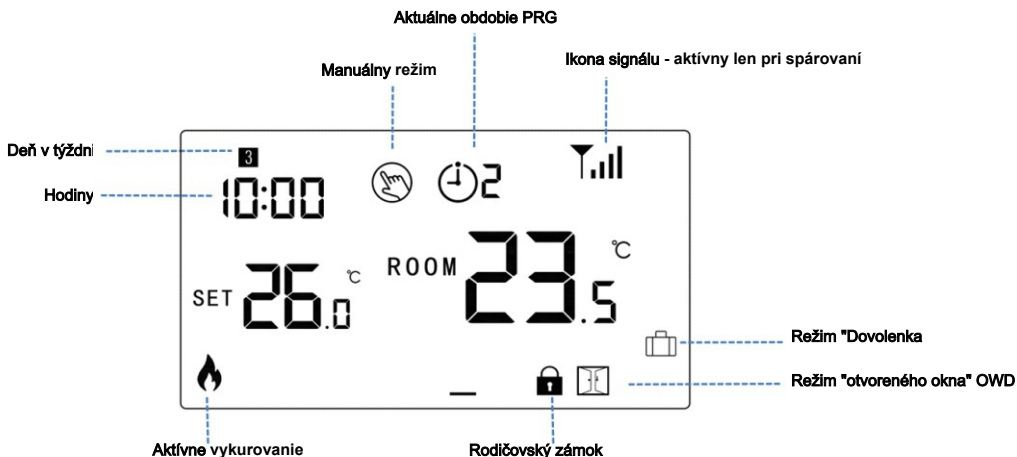
VLASTNOSTI:

- Veľký, ľahko čitateľný displej.
- Kompaktná veľkosť termostatu a prijímača a jednoduchá inštalácia
- Jednoduché ovládanie (5 tlačidiel)
- Programovateľné 4 cykly každý deň.
- Na displeji sa zobrazuje nastavená a nameraná teplota a čas.
- Termostat a prijímač možno namontovať na stenu/iný povrch.
- Termostat má tiež možnosť postaviť sa na priložené nožičky.

TECHNICKÉ ÚDAJE:

Napájanie termostatu: USB 5V/1A alebo 2x batérie AA	Frekvencia signálu: 868 MHz
Napájanie prijímača: 230V/Max 10A	Senzor: NTC 10K, 3950 ohmov pri 25 stupňoch C
Rozsah nastavenia: C, prírastky po 0,5 stupňov C	Čiitlivosť: ± 0,5 stupňov C
Prevádzkový rozsah: 0 ~ 50 stupňov C	Trieda ochrany: IP20
Relatívna vlhkosť: 85%	Kryt - plast: ABS UL94-5 (nehorľavý)
Rozmery termostatu: 126x98x23,5 [mm].	Rozmery prijímača: 90 x 90 x 26 [mm].
Záložná pamäť: EEPROM	

ZOBRAZENIE A OVLÁDANIE:



PRG - PROGRAMOVATEĽNÝ REŽIM, NASTAVENIE CYKLU

Ak chcete vstúpiť do nastavení PRG, podržte tlačidlo **P** dlhšie stlačené. Dni v týždni (pondelok-nedeľa) zodpovedajú číslam 1 až 7, každý deň má možnosť nastavenia štyri cykly (1-4). Pomocou tlačidla **P** prejdete na ďalšie nastavenia. Časy a teploty jednotlivých cyklov môžete nastaviť v nasledujúcich krokoch:

- 1) Stlačte tlačidlo **P** a podržte ho 3 sekundy, zobrazenie času začne blikať, hodnotu zmeníte pomocou tlačidiel **▲** a **▼** (každé stlačenie je 15 minút).
- 2) Stlačte tlačidlo **P**, zobrazenie teploty začne blikať, nastavte teplotu pomocou tlačidiel **▲** a **▼**.
- 3) Stlačením tlačidla **P** prejdete na ďalšie obdobie.
- 4) Nastavenie ostatných období prebieha rovnakým spôsobom.

POZNÁMKA - Deň začína o 0:00 a končí o 23:45

Iné režimy:

- **Režim MAN** - režim manuálneho nastavenia

- **DOVOLENKOVÝ režim** (režim AWAY) Ide o nastavenie teploty termostatu, ktoré ruší prednastavenú naprogramovanú teplotu a nastaví ju na vami zvolenú úroveň. Vďaka tomu môžete ľahko šetriť energiu, keď nie ste dlhší čas doma. Keď sa chystáte byť dlhší čas mimo domova, stlačením tlačidla **M** vyberte režim . Termostat potom bude pracovať podľa vopred nastavenej úspornej teploty (navrhovaná teplota 7 °C). Teplotu môžete nastaviť stlačením tlačidiel nahor a nadol.

Predvolené nastavenia:

Obdobie	1		2		3		4	
	Čas	Temp	Čas	Temp	Čas	Temp	Čas	Temp
12345 (PO ~ ŠT)	07:00	22°C	08:30	19°C	17:00	22°C	22:00	19°C
6 SO	08:00	22°C	08:30	22°C	17:00	22°C	22:00	19°C

ZOBRAZENIE A OVLÁDANIE:

7 (N/A)	08:00	22°C	08:30	22°C	17:00	22°C	22:00	19°C
------------	-------	------	-------	------	-------	------	-------	------

NASTAVENIA HODÍN/DÁTUMU:

Podržte tlačidlo M stlačené 3 sekundy. Pomocou šípok na termostate zmeňte hodnotu parametra. Pomocou tlačidla M prejdite na ďalšiu možnosť.

Ponuka	Popis	Ponuka	Popis
1	Nastavenie hodín - minúty	3	Nastavenie dátumu - deň v týždni
2	Nastavenie hodín - hodiny	4	Teplota v režime dovolenky

PÁROVANIE:

I. Párovanie s rádiovým prijímačom.

- Podržte stlačené tlačidlo párovania na prijímači, kým nezačne blikať kontrolka LED 1.
- Vypnite termostat a podržte tlačidlo M dlhšie, kým sa na displeji nezobrazí kód, potom stlačte tlačidlo ▲.
- Chvíľu počkajte, kým LED 1 neprestane blikať.
- Párovanie dokončené.

II. Párovanie Wi-Fi (s aplikáciou)

1) Naskenujte QR kód alebo vyhľadajte aplikáciu "Smart Life" od spoločnosti Tuya v obchode Play / obchode s aplikáciami (Android).

2) Nainštalujte si aplikáciu a vytvorte si konto.

3) Pridanie zariadenia stlačením znamienka + v pravom hornom rohu aplikácie

4) Potom stlačte "Small appliance" a potom "HVAC".

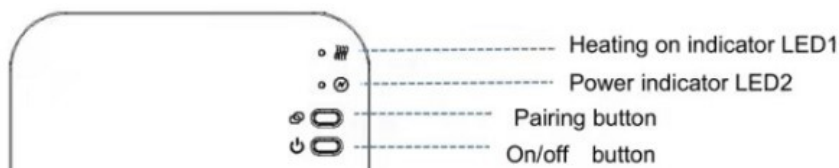
5) V zozname vyberte položku "Termostat"(Wi-Fi) a potvrďte.

6) Podržte stlačené tlačidlo párovania na vysielači, kým nezačne blikať LED1.

7) Potom potvrďte párovanie v telefóne výberom príslušnej možnosti, ktorá sa zobrazí v okne aplikácie.

8) Po chvíli LED1 na vysielači prestane blikať, čo znamená, že proces párovanie je dokončené.

9) Po prvom spárovaní WIFI je možné ďalšie pripojenie uskutočniť už bez WIFI z mobilný internet v mobilnom telefóne.



III. Odstránenie spárovaných zariadení

Podržte súčasne stlačené tlačidlo párovania a tlačidlo zapnutia/vypnutia po dobu 5 sekúnd, kým sa nerozsvietia obe LED diódy a potom nezhasnú. Spárované prijímače boli vymazané.

IV. Strata signálu

Ak dôjde k strate RF a Wi-Fi pripojenia, LED 2 bude pomaly blikať.

REŽIM OTVORENÉHO OKNA OWD

Ak je v nastaveniach povolená detekcia otvoreného okna, jednotka automaticky vypne vykurovanie, keď zistí náhly pokles teploty. (štandardne 2 °C do 15 minút). Ide o správnu reakciu termostatu pri otvorení okna/dverí bez vypnutia vykurovania. Jednotka sa po 30 minútach vráti do normálneho režimu. Stlačením akéhokoľvek tlačidla počas režimu OWD sa okamžite vypne.

Odstránenie detskej poistky

Ak chcete odstrániť rodičovský zámok, podržte obe šípky stlačené približne 5 sekúnd ▼ ▲
Dočasne sa odomkne, aby bolo možné vykonať zmeny.

NASTAVENIA PARAMETROV:

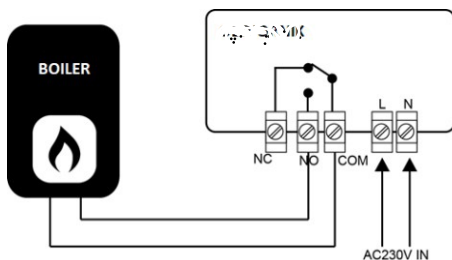
Vypnite termostat a podržaním tlačidla M a ▲ vstúpte do ponuky nastavení. Postupným stláčaním tlačidla M prejdeme na ďalšie parametre. Hodnoty zmeníme pomocou tlačidiel ▲ ▼.

Ponuka	Popis	Rozsah pôsobnosti	Predvolená hodnota
1	Kalibrácia snímača teploty	-8°C ~ 8°C	0°C
2	Nastavenie maximálnej hodnoty teploty	5°C ~ 35°C	35°C
3	Nastavenie minimálnej hodnoty teploty	5°C ~ 35°C	5°C
5	Ochrana proti mrazu	5°C ~ 15°C	5°C
9	Zóna necitlivosti	0 ~ 3°C	0°C
11	Rodičovský zámok	1: Blokované 0: Odblokované	0
12	Funkcia otvoreného okna (OWD)	1: Zapnuté 0: Vypnuté	0
13	Čas detekcie OWD	2~30min	15min
14	Pokles teploty OWD (v čase detekcie)	2/3/4°C	2°C
15	OWD Návrat do normálneho režimu práca	po 10 ~ 60 min	po 30 min.
17	Obnovenie továrenského nastavenia	0: Nie	0
		1: Áno, podržte tlačidlo zapnutia/vypnutia po dobu 5,sekúnd, kým sa termostat znovu spustí	
18	Verzia softvéru	7109	
32	Nastavenie jasnosti pre pohotovostný režim	0~100%	40%

VYSVETLENIE NASTAVENÍ MENU

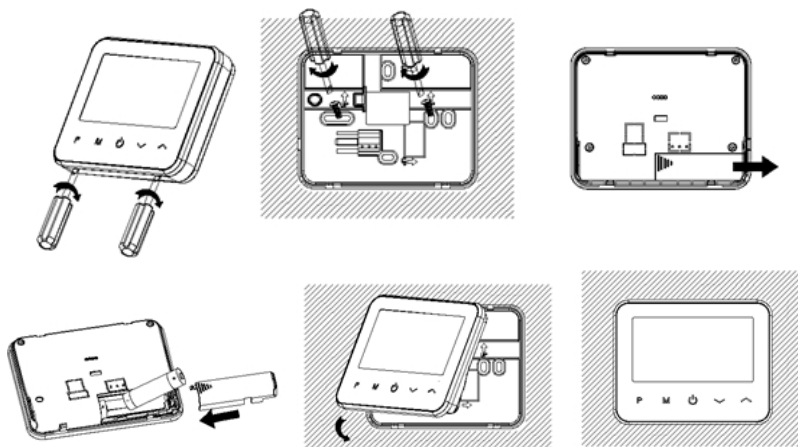
- 01 - kalibrácia teploty snímača vzduchu
- 02, 03 - funkcia umožňuje obmedziť používanie šípok nahor a nadol (temp. limit)
- 05 - udržiavaná teplota, keď je termostat v režime ochrany proti mrazu.
- 09- umožňuje zvýšiť spínací rozdiel termostatu. Predvolená hodnota je 0. Pri tomto nastavení termostat zapne vykurovanie pri 19,5 °C a vypne pri 20,5 °C. Pri rozdieli 0,5 sa vykurovanie zapne pri 19 st.C a vypne pri 21 st.C
- 11- funkcia uzamknutia tlačidla. Keď je táto funkcia zapnutá, tlačidlá budú uzamknuté. Ak chcete zariadenie odomknúť, na vypnutej obrazovke dlhšie podržte šípky nahor a nadol, čím sa zariadenie na chvíľu odomkne.
- 12- Funkcia úspory energie (OWD). Systém zastaví vykurovanie, keď zistí otvorené okno (náhla zmena okolitej teploty o 2 stupne C v priebehu 15 minút). Jednotka sa po 30 minútach vráti do normálnej prevádzky. Stlačenie ľubovoľného tlačidla spôsobí ukončenie režimu OWD.
- 13- možnosť zmeny nastavenia času merania zmeny teploty okolia v rozsahu 2 až 15 minút (15 je predvolená hodnota)
- 14- nastavenie poklesu teploty v rozmedzí 2 až 4 stupňov C (2 stupne C je predvolená hodnota).
- 15- nastavenie času výstupu z režimu OWD od 10 do 60 min (predvolene 30 min).
- 17 - obnovenie pôvodných nastavení zariadenia. Ak to chcete urobiť, vyberte v ponuke položku 17, potom vyberte položku 1 a podržte stlačený prepínač, kým sa zariadenie nereštartuje
- 32- nastavenie výkonu podsvietenia v pohotovostnom režime. Keď je termostat napájaný z nabíjačky, podsvietenie je možné nastaviť v rozsahu 0 ~ 100 %. Hodnota 0 % znamená, že podsvietenie nie je zapnuté. Pri napájaní z batérií sa podsvietenie vypne.

SCHÉMA PRIPOJENIA:



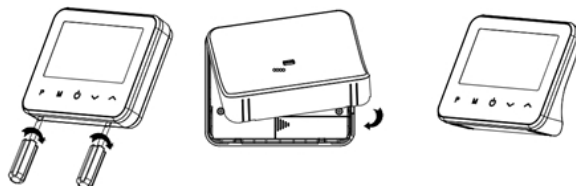
NÁSTENNÝ TERMOSTAT:

1. Opatrne odpojte prednú časť krytu od termostatu a pákou s plochým skrutkovačom odpojte spodnú časť krytu od termostatu.
2. Pomocou dodaného dielu na montáž na stenu vyznačte 2 body na stene.
3. V prípade napájania z batérie odstráňte kryt batérie a nainštalujte batérie alebo pripojte napájací zdroj.
4. Na vyznačenom mieste vyvŕtajte 2 otvory a pripevnite klapku na stenu.
5. Nasadte späť prednú časť termostatu.



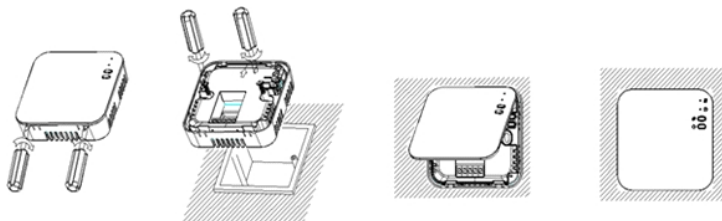
MONTÁŽ ZÁKLADNE TERMOSTATU:

1. Opatrne odpojte prednú časť krytu od termostatu a pákou s plochým skrutkovačom odpojte spodnú časť krytu od termostatu.
2. Vložte termostat do dodaného adaptéra.

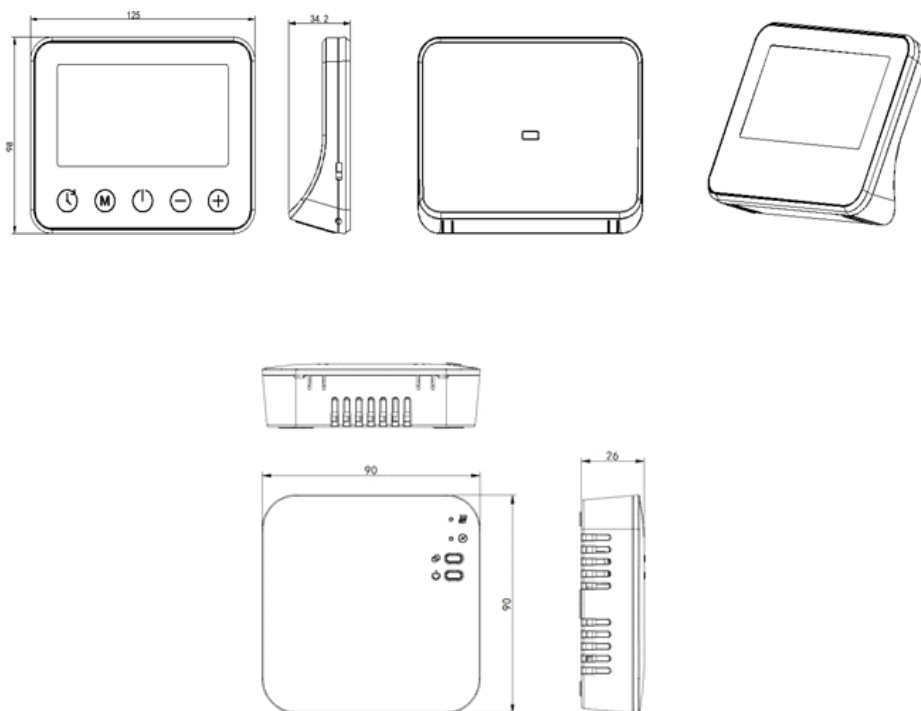


MONTÁŽ PRIJÍMAČA

1. Odpojte a odstráňte zadnú časť prijímača pomocou plochého skrutkovača (skrutka sa nachádza v spodnej časti krytu).
2. Odpojenú zadnú časť krytu umiestnite na stenu a upevnite ju vyvŕtaním upevňovacích otvorov v stene na určených miestach.
3. Pripojte káble k prijímaču.
4. Pripojte prednú časť krytu k časti pripevnenej k stene a utiahnite skrutku v spodnej časti.
5. Zapnite prijímač (mala by sa rozsvietiť LED1).



ROZMERY



Správna likvidácia výrobku (odpad z elektrických a elektronických zariadení).

Označenie na výrobku alebo v textoch, ktoré sa naň vzťahujú, uvádza, že po skončení životnosti by sa nemal likvidovať spolu s iným odpadom z domácností. Aby ste predišli poškodeniu životného prostredia a ľudského zdravia nekontrolovanou likvidáciou odpadu, oddeľte výrobok od iných druhov odpadu a zodpovedne ho recyklujte, aby ste podporili opätovné využívanie materiálových zdrojov ako trvalú prax. Informácie o tom, kde a ako recyklovať tento výrobok ekologicky bezpečným spôsobom, by mali domáci používatelia získať v maloobchodnej predajni, kde výrobok zakúpili, alebo na miestnom úrade. Podnikoví používatelia by sa mali obrátiť na svojho dodávateľa a overiť si podmienky kúpnej zmluvy. Výrobok by sa nemal likvidovať spolu s iným komerčným odpadom.

